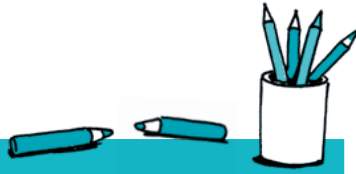




## Auf in die Kita!



### Liebe Eltern,

Ihr Kind entwickelt sich jeden Tag weiter. Aus Ihrem Baby wird bald ein Kleinkind. Jeden Tag nimmt es mehr wahr, erkundet neugierig seine Umwelt und möchte viele Dinge lernen. Sie als Eltern sind dabei die wichtigsten Menschen. Aber auch andere Kinder und das gemeinsame Spiel werden immer wichtiger.

## Ihr Kind hat Anspruch auf einen Betreuungsplatz

Ab dem ersten Geburtstag hat Ihr Kind einen Rechtsanspruch auf einen Betreuungsplatz. Einen guten Platz zum Wunschtermin zu finden, ist aber meist eine Herausforderung. In Berlin fehlen Betreuungsplätze und ausgebildete Erzieherinnen und Erzieher. Daher ist es sinnvoll, möglichst früh mit der Suche zu beginnen.

In einer Kindertagesstätte (Kita) oder einer Kinder-Tagespflege ist Ihr Kind gut aufgehoben. Es kann erste Freundschaften knüpfen, spannende Erfahrungen machen, toben, basteln, streiten und sich wieder vertragen. Ausgebildete Erzieherinnen und Erzieher betreuen und fördern Ihr Kind.

Das Berliner Bildungsprogramm bildet den Rahmen für die Arbeit mit Kindern in allen Berliner Einrichtungen. Damit eröffnen Sie Ihrem Kind bereits vor der Schulzeit Bildungschancen.

Kinder mit Behinderungen werden in der Regel gemeinsam mit anderen Kindern betreut.

Mehr Informationen finden Sie hier:  
[www.berlin.de/sen/bildung/schule/bildungswege/fruehkindliche-bildung/](http://www.berlin.de/sen/bildung/schule/bildungswege/fruehkindliche-bildung/)

## Welche Einrichtung ist richtig für Ihr Kind?

Ist Ihnen ein spezielles pädagogisches Konzept wichtig? Sind Sie auf bestimmte Betreuungszeiten angewiesen? Legen Sie Wert auf einen kurzen Weg, einen schönen Garten, gut ausgestattete Räume? Möchten Sie, dass Ihr Kind gemeinsam mit befreundeten Kindern die Kita besucht?

Kleine Einrichtungen sind oft familiärer. In großen Kitas kann sich das pädagogische Personal bei Krankheit besser aushelfen. In altersgemischten Gruppen lernen die kleinen Kinder von den großen und umgekehrt. Sind die Kinder in den Gruppen im selben Alter, haben sie meist ähnliche Fähigkeiten und Spaß an den gleichen Spielen. In Elterninitiativ-Kitas sind die Eltern stärker gefordert, sie können allerdings auch mehr mitgestalten. In der Kindertagespflege betreut eine Person maximal fünf Kinder.

Besuchen Sie die Kitas und Tageseltern und machen Sie sich ein Bild. Sprechen Sie mit den Erzieherinnen und Erziehern, und auch mit anderen Eltern. Am wichtigsten ist Ihr persönlicher Eindruck!

Hilfreiche Links finden Sie hier:

Tag der offenen Tür Kindertagespflege  
[www.guck-an-kindertagespflege.de/](http://www.guck-an-kindertagespflege.de/)

Meine Kita Berlin (Paritätischer Wohlfahrtsverband)  
[www.meine-kita-berlin.de](http://www.meine-kita-berlin.de)

Landeselternausschuss Kita  
<http://leak-berlin.de/>

Checkliste für Eltern (Krippe)  
[www.bertelsmann-stiftung.de/de/publikationen/publikation/did/checkliste-fuer-eltern-kinder-unter-drei-in-kitas/](http://www.bertelsmann-stiftung.de/de/publikationen/publikation/did/checkliste-fuer-eltern-kinder-unter-drei-in-kitas/)

Ergänzende Betreuung (Mokis)  
für Eltern mit besonderen Arbeitszeiten  
<https://www.mokis.berlin/>



## Suche nach einem Betreuungsplatz

Einen Betreuungsplatz zu suchen, kostet oft Zeit und Nerven. Hier ein paar Tipps:

- **Kontaktieren Sie nicht zu viele Kitas oder Tageseltern, sondern konzentrieren Sie sich auf fünf bis zehn. Melden Sie sich dort regelmäßig, um Ihr Interesse zu bekräftigen.**
- **Erstellen Sie eine Liste, auf der Sie alles Wichtige notieren, vor allem, wann Sie mit wem gesprochen haben.**
- **Die meisten Betreuungsplätze werden zu Beginn des Kita-jahres frei, also nach den Sommerferien. Erwägen Sie, ob Ihr Kind, anders als vielleicht geplant, auch zu diesem Termin anfangen kann.**
- **Wer sich für die Kindertagespflege interessiert, wendet sich am besten direkt an das örtliche Jugendamt, dort erhält man Kontaktlisten für Tageseltern.**
- **Auch wenn es anfangs aussichtslos erscheint, bleiben Sie am Ball! Manchmal wird unerwartet ein Platz frei und Sie rutschen auf der Warteliste nach oben.**

Mehr Informationen finden Sie hier:

[www.berlin.de/familie/de/informationen/einen-kitaplatz-suchen-und-finden-288](http://www.berlin.de/familie/de/informationen/einen-kitaplatz-suchen-und-finden-288)

[www.berlin.de/sen/jugend/familie-und-kinder/kindertagesbetreuung/kindertagespflege/#fachberater](http://www.berlin.de/sen/jugend/familie-und-kinder/kindertagesbetreuung/kindertagespflege/#fachberater)

## Kita-Gutschein

Bevor Ihr Kind in die Kita geht, müssen Sie beim Jugendamt oder online einen Kita-Gutschein beantragen. Das geht frühestens 9 Monate und spätestens 2 Monate vor dem gewünschten Beginn der Betreuung. In Berlin bekommen alle Kinder nach dem ersten Geburtstag einen Kita-Gutschein für bis zu 7 Stunden täglich. Wird ein höherer Bedarf nachgewiesen, erhalten Eltern einen Kita-Gutschein für 7 bis 9 Stunden oder mehr. Sprechen Sie zuhause eine andere Sprache als Deutsch, schreiben Sie das in den Antrag. Ihr Kind erhält dann einen Kita-Gutschein für eine zusätzliche Sprachförderung in der Kita. Die Betreuung Ihres Kindes ist in Berlin kostenfrei. Sie müssen nur den monatlichen Beitrag von 23 Euro für das Mittagessen bezahlen.

Den Kita-Gutschein benötigen Sie zum Vertragsabschluss. Beantragen Sie ihn also in jedem Fall, auch wenn Sie noch keinen Kitaplatz finden konnten!

Antrag auf Kita-Gutschein:

[www.berlin.de/sen/jugend/familie-und-kinder/kindertagesbetreuung/anmeldung/](http://www.berlin.de/sen/jugend/familie-und-kinder/kindertagesbetreuung/anmeldung/)

Informationen zu zusätzlichen Kosten:

[www.berlin.de/sen/jugend/familie-und-kinder/kindertagesbetreuung/kostenbeteiligung/](http://www.berlin.de/sen/jugend/familie-und-kinder/kindertagesbetreuung/kostenbeteiligung/)



## Wenn Sie keinen Betreuungsplatz finden

Wenn Sie keinen Kitaplatz finden, wenden Sie sich am besten zügig an das Jugendamt, denn es ist verpflichtet, Ihnen einen Platz in einer Kindertagesstätte anzubieten. Ist dies nicht möglich, können in Absprache mit dem Jugendamt die Betreuungskosten für eine privat angestellte Betreuungsperson anteilig erstattet werden. Auch die Berliner Familienzentren bieten (mehrsprachige) Beratung an und helfen bei der Kitaplatzsuche.

Entscheiden sich Eltern für den Klageweg und gewinnen das Eilverfahren, sind die Jugendämter angehalten, innerhalb von fünf Wochen einen wohnortnahen Betreuungsplatz (ca. 30 Minuten) zur Verfügung zu stellen. Eine Kitaplatzklage vor dem Verwaltungsgericht ist mit und ohne Rechtsanwältin bzw. Rechtsanwalt möglich. Eltern können zusätzlich auch Schadensersatz durch private Betreuungskosten oder Verdienstausfall einklagen.

Musterbriefe für die schriftliche Beantragung eines Betreuungsplatzes und die Kitaplatzklage:  
<https://kitakriseberlin.org/>

Alles rund um die Kitaplatzsuche:  
[www.test.de/FAQ-Kinderbetreuung-Alles-rund-um-Kita-Betreuung-Tagesmutter-5192054-0/](http://www.test.de/FAQ-Kinderbetreuung-Alles-rund-um-Kita-Betreuung-Tagesmutter-5192054-0/)

Beratungsstellen für Familien:  
[www.berliner-familienzentren.de/](http://www.berliner-familienzentren.de/)

Beratungsstellen für Kinder mit Behinderung oder Beeinträchtigung:  
[www.berlin.de/familie/de/informationen/integration-inklusion-in-der-kita-169](http://www.berlin.de/familie/de/informationen/integration-inklusion-in-der-kita-169)

## Die Eingewöhnung

Ihr Kind gewöhnt sich schrittweise an die neue Betreuung. Das dauert in der Regel vier Wochen. Möglicherweise wird Ihr Kind am Anfang über die Trennung von Ihnen traurig sein. Das ist normal. Denn sich trennen, muss Ihr Kind erst lernen. Auch wenn es bei Ihrem Kind etwas länger dauert, früher oder später wird es sich bestimmt in der Kita oder bei der Tagesmutter wohlfühlen. Vertrauen Sie einfach der Betreuungsperson, sich selbst und Ihrem Kind!

Wir wünschen Ihrem Kind und Ihnen einen guten Start und viele schöne Erlebnisse!

Herausgeber



Arbeitskreis  
Neue Erziehung e.V.  
Hasenheide 54  
10967 Berlin  
[www.ane.de](http://www.ane.de)

Gefördert durch



Senatsverwaltung  
für Bildung, Jugend  
und Familie

Gestaltung

[www.Piktogram.eu](http://www.Piktogram.eu)

Illustrationen

[www.KatharinaBusshoff.de](http://www.KatharinaBusshoff.de)

Druck

LASERLINE Druckzentrum Berlin

Berlin 2019

Spendenkonto

Bank für Sozialwirtschaft

BIC: BFSWDE33BER

IBAN: DE33 1002 0500 0003 2963 02

Kennwort: Spende

Bestellung

[ane@ane.de](mailto:ane@ane.de)

Tel. +49 30 259006-35

© ANE